

# Vertiv™ Edge

500-3000 VA, I, 230 V Eingang, 230 V Ausgang



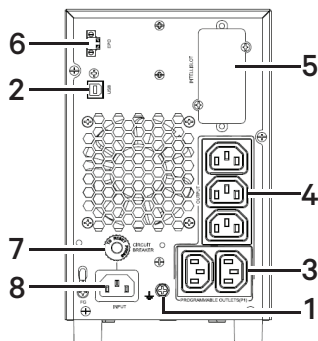
## Schnellinstallationsanleitung



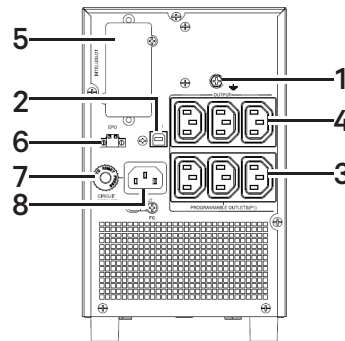
Vielen Dank für Ihren Kauf dieser Vertiv Edge! Wir schätzen Ihre Kundschaft und sind überzeugt, dass Ihr neues Produkt Ihre angeschlossenen Geräte über lange Jahre mit unterbrechungsfreiem Strom versorgt. Wir möchten Ihnen nahelegen, zu diesem Produkt auch Vertivs umfassendes Angebot an Racks, PDUs, Wärmelösungen, KVM Switches und seriellen Konsolen in Erwägung zu ziehen. Vertiv bietet darüber hinaus ein breites Angebot an Dienstleistungen und verlängerten Garantien. Wenn Sie Unterstützung benötigen, können Sie sich jederzeit gerne an Vertiv, einen unserer Reseller oder eine örtliche Vertiv-Vertretung wenden. Wir stehen Ihnen gerne zur Verfügung. Wir hoffen, dass Sie sich auch in Zukunft für Ihre gesamten Infrastrukturanforderungen für Vertiv entscheiden werden!

Das Vertiv-Team

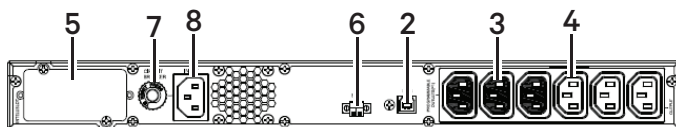
### Modelldesignkonfigurationen



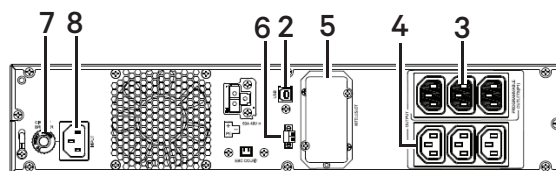
EDGE-750/1000IMT



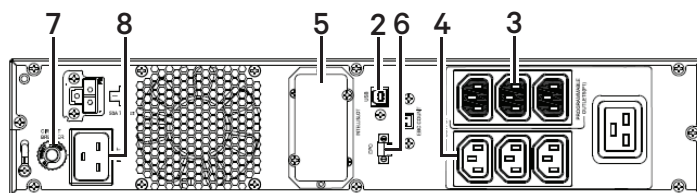
EDGE-1500IMT



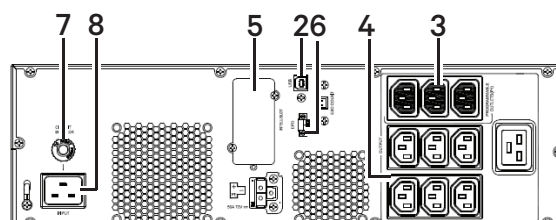
EDGE 1U 500-1500VA



EDGE 2U 1500VA



EDGE 2U 3000VA



EDGE 3U 3000VA

**WICHTIG:** Sehen Sie sich vor der Installation, dem Anschluss an die Stromversorgung oder dem Betrieb Ihres Vertiv™ Edge die Sicherheits- und Vorschriftshinweise an. Detaillierte Informationen zu Installation, Betrieb, Wartung und Fehlerbehebung finden Sie im Edge-Benutzerhandbuch unter [www.Vertiv.com](http://www.Vertiv.com).

Element	Beschreibung	Element	Beschreibung
1	Masseschraube	5	Vertiv™ Liebert® IntelliSlot™-Anschluss
2	USB-Kommunikationsanschluss	6	Not-Aus-Anschluss
3	Programmierbare Buchsen	7	Eingangstrennschalter
4	Nicht programmierbare Buchsen	8	Netzeingangsbuchse

## Installation

### 1. Inspektion der USV

Inspizieren Sie die USV auf offensichtliche Beschädigungen. Wenn sichtbare Schäden vorhanden sind, rufen Sie umgehend unsere Support-Hotline unter 0080011554499 (Gebührenfrei), +39 02 98250222 (Gebührenpflichtig) an oder senden Sie eine E-Mail an [eoc@vertiv.com](mailto:eoc@vertiv.com).

### 2. Auswahl des Aufstellungsorts

Stellen Sie das Vertiv™ Edge in einer temperaturgeregelten Umgebung auf, die frei von korrodierenden und leitfähigen Verunreinigungen ist. Vermeiden Sie Orte in der Nähe von Wärme- oder Wasserquellen und mit direkter Sonneneinstrahlung. Lassen Sie für eine korrekte Belüftung 10 cm Abstand auf allen Seiten der USV.

Die Eingangsstromquelle sollte sich in der Nähe befinden und leicht zugänglich sein.

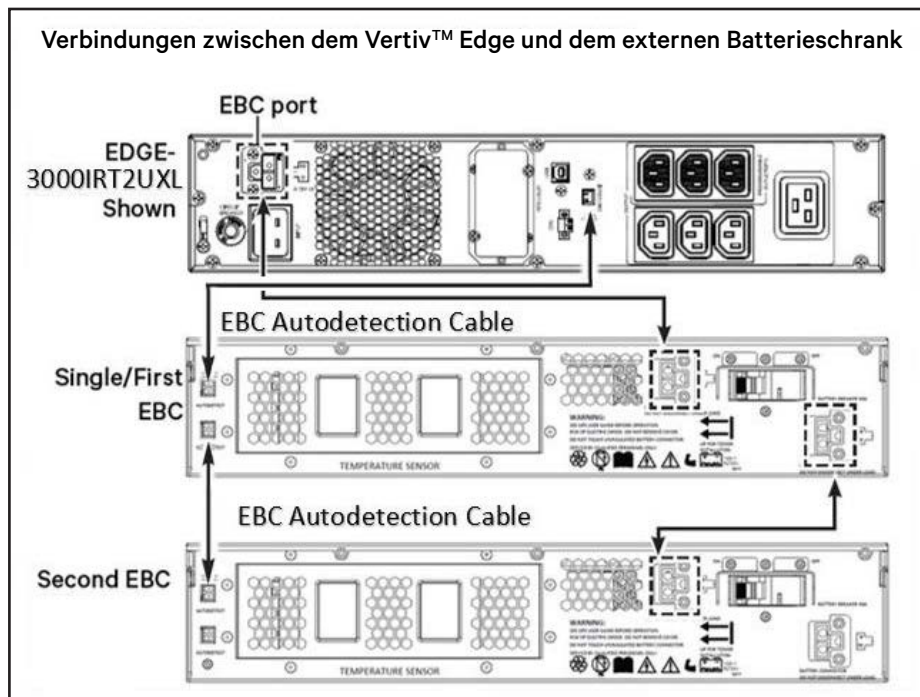
### 3. Installation der USV

Das Vertiv™ Edge und optionale externe Vertiv™ Edge Batterieschränke können entweder in einer Tower- oder Rack-Konfiguration installiert werden. Montieren und befestigen Sie bei einer Tower-Installation die Tower-Ständer. Befestigen Sie bei einer Rack-Installation die Halterungen an der USV, installieren Sie bei Bedarf das Schienenkit im Rack und bringen Sie dann die USV im Rack an.

## Anschlüsse

### 1. Anschluss von Lasten

An der Rückseite der USV befinden sich programmierbare und nicht programmierbare Ausgänge. Schließen Sie kritische Geräte (z. B. Computer, Monitore usw.) an die nicht programmierbaren Ausgänge und weniger kritische Geräte (z. B. Drucker und andere seltener verwendete Peripheriegeräte) an die programmierbaren Ausgänge an.



### 2. USB-Kommunikationsanschluss (optional)

Verbinden Sie das Vertiv™ Edge über den USB-B-Anschluss an der Rückseite per USB mit einem Computer, um bei einem Ausfall des Eingangsstroms an der USV eine unbeaufsichtigte kontrollierte Abschaltung des Computers zu ermöglichen. Die USV arbeitet mit einem Computer, auf dem das Microsoft® Windows Betriebssystem oder die Vertiv Power Assist Shutdown Software installiert ist, die unter [www.Vertiv.com](http://www.Vertiv.com) zur Verfügung steht.

### 3. Not-Aus-Anschluss (optional)

Um die nationalen und örtlichen Verkabelungsvorschriften und -normen einzuhalten, trennt der Not-Aus-Anschluss intern alle Stromquellen von der USV und den daran angeschlossenen Geräten. Um diese Funktion zu nutzen, entfernen Sie die werkseitig installierte Brücke am Not-Aus-Anschluss an der Geräterückseite und verbinden Sie die aktiven Öffner-Kontakte, die normalerweise geschlossen sind, aber bei Notabschaltungen

geöffnet werden. Die Betriebslogik kann im Einstellungsmenü umgekehrt werden. Wenn Sie den Not-Aus-Anschluss nicht verwenden, belassen Sie die werkseitig installierte Brücke an Ort und Stelle und die standardmäßige Not-Aus-Einstellung (aktiv offen) im Einstellungsmenü unverändert.

### 4. Anschluss des externen Batterieschranks (optional)

Externe Batterieschränke ermöglichen angeschlossenen Geräten eine längere Batterielaufzeit. Mithilfe des Edge-Benutzerhandbuchs können Sie das richtige Modell und die korrekte Anzahl für Ihr Vertiv™ Edge-Modell und Ihre Anwendungen auswählen. Es können bis zu 6 Batterieschränke an das Vertiv™ Edge angeschlossen werden.

1. Schalten Sie die Versorgungsspannung der USV ab.
2. Öffnen Sie vorne links die Abdeckung der USV und des externen Batterieschranks (EBC) und trennen Sie die internen Batterien ab.

3. Nehmen Sie die Klemmenabdeckungen des EBC von der USV und dem EBC ab. Verbinden Sie ein Ende des externen Batteriekabels mit der USV und das andere Ende mit dem Batterieschrank. Wenn Sie mehr als eine externe Batterie anschließen, dann verbinden Sie ein Ende des externen Batteriekabels mit dem zweiten Anschluss des Batterieschranks und schließen Sie das andere Ende an den nächsten Batterieschrank an.

4. Nachdem die USV und der/die die EBC(s) miteinander verbunden sind, befestigen Sie die Verbindung mit den Schrauben, schließen Sie die internen Batterien wieder an und bringen Sie die vorderen linken Abdeckungen der Geräte wieder an.

5. Nach der Installation und der Inbetriebnahme geben Sie in den USV-Einstellungen die Anzahl der eingebauten Batterien ein.

## 6. Anschluss einer Netzwerkkommunikationskarte (optional)

Zur externen Statusüberwachung ist ein Netzwerkkommunikations-Anschluss vorhanden, an dem die Vertiv™ Liebert® IntelliSlot™ Unity Kommunikationskarte installiert werden kann:

1. Entfernen Sie die beiden Schrauben und die Schutzabdeckung des Netzwerkkommunikationsanschlusses an der Geräterückseite.
2. Führen Sie die Karte in den Anschluss ein und befestigen Sie sie mit den Schrauben. Informationen zur Verkabelung und zum Betrieb finden Sie in der Dokumentation zur Karte auf [www.Vertiv.com](http://www.Vertiv.com).

## 7. Anschluss des Netzeingangs

Achten Sie darauf, dass alle Lasten zuerst ausgeschaltet werden. Der

Anschluss sollte an eine Eingangsstromquelle/Steckdose erfolgen, die gemäß nationalen und örtlichen Vorschriften für Elektroinstallationen über einen Trennschalter geschützt wird. Die Eingangsbuchse muss geerdet



sein. Wenn die USV an eine Netzsteckdose angeschlossen ist, beginnt sie mit dem Laden der Batterien.

## Betrieb

### 1. Starten der USV

Verbinden Sie den Stecker des Eingangsstromkabels der USV mit einer stabilen Netzstromquelle mit 230 V. Die LCD-Anzeige wird eingeschaltet und das Laden der Batterien beginnt. Halten Sie die ENTER/0-Taste zwei Sekunden lang gedrückt, bis der Ausgang eingeschaltet ist. Die USV bleibt 10 Sekunden lang im Batterieselbsttestmodus. Wenn der Selbsttest der Batterie erfolgreich ist, befindet sich die USV im Modus „Ein“.

### 2. Abschalten der USV

Halten Sie die ENTER/0-Taste zwei Sekunden lang gedrückt und bestätigen Sie anhand des Pop-up-Fensters, dass die USV ausgeschaltet werden soll. Dadurch werden die Ausgänge ausgeschaltet. Trennen Sie die Eingangsstromversorgung ab.

### 3. Vollständiges Abschalten der USV

Führen Sie die reguläre Abschaltsequenz durch. Nehmen Sie die vordere Abdeckung ab und trennen Sie dann den

Batterieanschluss. Bringen Sie die vordere Abdeckung wieder an. Das Gerät ist nun vollständig abgeschaltet.

## Vorsichtshinweise für die Wartung und den Batteriewechsel

Obwohl die Konstruktion und Fertigung des Vertiv™ Edge die Personensicherheit gewährleisten soll, kann unsachgemäße Verwendung jedoch zu Stromschlag oder Bränden führen. Befolgen Sie zur Sicherheit die folgenden Vorsichtshinweise:

- Schalten Sie die USV vor der Reinigung ab und ziehen Sie den Netzstecker.
- Reinigen Sie die USV mit einem trockenen Tuch. Verwenden Sie keine Flüssig- oder Sprühreiniger.
- Die Lüftungsöffnungen oder andere Öffnungen der USV dürfen nicht durch hineingesteckte Gegenstände oder auf andere Weise blockiert werden.
- Verlegen Sie das Stromkabel der USV nicht so, dass es beschädigt werden kann.

## Laden der Batterie

Die Batterien sind ventilgesteuerte, auslaufsichere Blei-Säure-Batterien und sollten ständig geladen sein, um ihre konstruktive Lebensdauer zu erreichen. Das Vertiv™ Edge lädt die Batterien kontinuierlich, solange es an eine Netzstromquelle angeschlossen ist. Wenn das Vertiv™ Edge über längere Zeit gelagert wird, empfehlen wir, die USV alle vier bis sechs Monate für mindestens 24 Stunden an den Netzstrom anzuschließen, um eine vollständige Aufladung der Batterien zu gewährleisten.

## Batteriewechsel

**WICHTIG:** Bevor Sie fortfahren, lesen Sie bitte die Sicherheitshinweise unter <https://www.vertiv.com/ComplianceRegulatoryInfo>.

Der interne Batteriesatz kann gefahrlos gewechselt werden. Die Artikelnummern der Ersatzbatterie für Ihr USV-Modell finden Sie in den Spezifikationen auf [www.Vertiv.com](http://www.Vertiv.com).

**HINWEIS:** Ersetzen Sie die Batterie mit einer Batterie desselben Typs und derselben Nummer wie die Originalbatterie.

## 1. Entfernen der vorderen Abdeckung

Nehmen Sie die vordere Abdeckung ab, indem Sie fest daran ziehen, bis sich die Schnappverbindungen lösen.

## 2. Trennen der Batteriekabel

Trennen Sie den Batterieanschluss, indem Sie die Enden zusammendrücken und ihn herausziehen.

## 3. Entfernen des Batteriekastens

Nehmen Sie die beiden Schrauben und die Batterieabdeckung aus Metall ab. Ziehen Sie den bestehenden Batteriesatz heraus und trennen Sie die Batterieklemmen vom Anschluss. Trennen Sie zuerst den roten und dann den schwarzen Draht.

## 4. Installieren der neuen Batterie

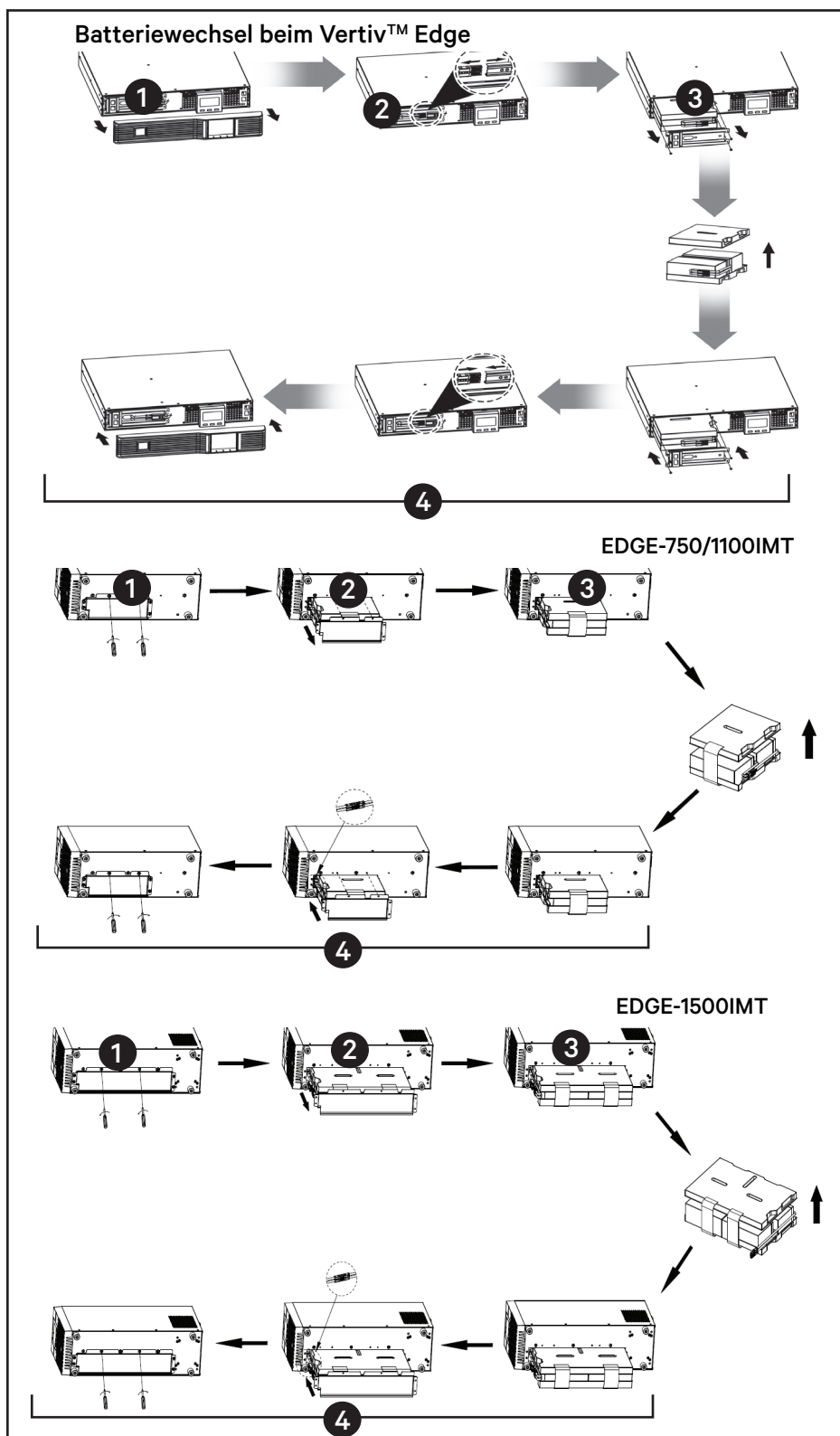
Stecken Sie den abgenommenen Anschluss in die Klemmen der neuen Batterie. Schließen Sie zuerst den schwarzen und dann den roten Draht an. Richten Sie den Anschluss und die neue Batterie auf die gleiche Weise wie die Originalbatterie aus und schieben Sie sie dann in die USV. Verbinden Sie die beiden Hälften des Batterieanschlusses wieder und schieben Sie die vordere Abdeckung wieder auf, bis sie einklickt. Bringen Sie die Metallplatte wieder an und befestigen Sie sie mit den beiden Schrauben. Lassen Sie die Frontabdeckung wieder einrasten.

## 5. Testen der neuen Batterie

Navigieren Sie durch das Menü zu Einstllg > Batterie > Batt. ersetzen und bestätigen Sie den Batteriewechsel.

## 6. Entsorgen der alten Batterie

Entsorgen Sie alte Batterien ordnungsgemäß bei einem entsprechenden Recyclingcenter oder senden Sie sie im Verpackungsmaterial der Ersatzbatterie an Vertiv.



Der technische Kundendienst von Vertiv ist erreichbar unter: [www.Vertiv.com](http://www.Vertiv.com)

©2022 Vertiv Group Corp. Alle Rechte vorbehalten. Vertiv™ und das Vertiv-Logo sind Marken oder eingetragene Marken der Vertiv Group Corp. Alle anderen erwähnten Namen und Logos sind Handelsnamen, Marken oder eingetragene Marken der jeweiligen Eigentümer. Obwohl alle Vorkehrungen getroffen wurden, um die Richtigkeit und Vollständigkeit dieser Informationen zu gewährleisten, übernimmt Vertiv Group Corp. keine Verantwortung und lehnt jede Haftung für Schäden ab, die durch die Verwendung dieser Informationen oder durch Fehler oder Auslassungen entstehen. Spezifikationen, Rabatte und andere Werbeangebote können im alleinigen Ermessen von Vertiv auf Mitteilung geändert werden.

