

Vertiv™ Edge

500-3000 VA, 1, 230 V de entrada, 230 V de salida



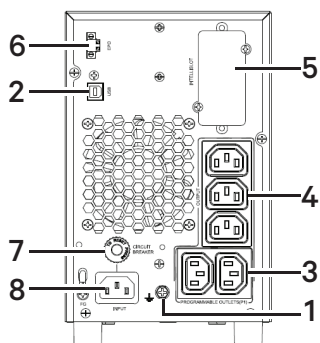
Guía de instalación rápida



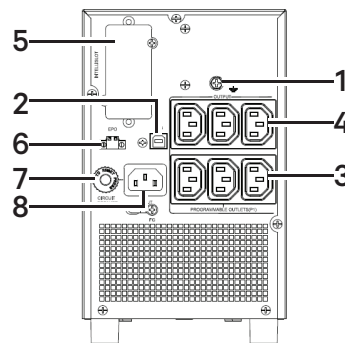
Gracias por su compra reciente de un Vertiv Edge. Valoramos que nos haya elegido y estamos seguros de que su nuevo producto le proporcionará muchos años de alimentación ininterrumpible a su equipo conectado. Junto con la compra de este producto, también puede interesarle la gama completa de racks, PDU, soluciones térmicas, conmutadores KVM y consolas serie de Vertiv. Vertiv también ofrece una amplia variedad de servicios y garantías ampliadas. Si necesita asistencia, no dude en ponerse en contacto con Vertiv o con uno de nuestros distribuidores o empresas de representación locales. Estamos listos para prestarle toda la ayuda que pueda necesitar. Esperamos sinceramente que siga eligiendo Vertiv para todas sus necesidades de infraestructura futuras.

El equipo Vertiv

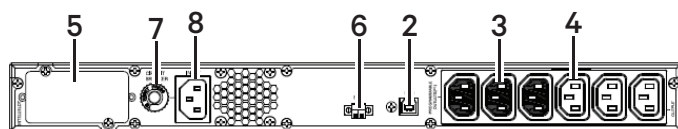
Configuraciones de diseños de modelos



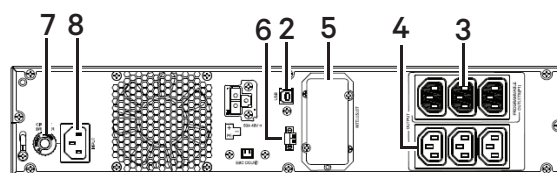
EDGE-750/1000IMT



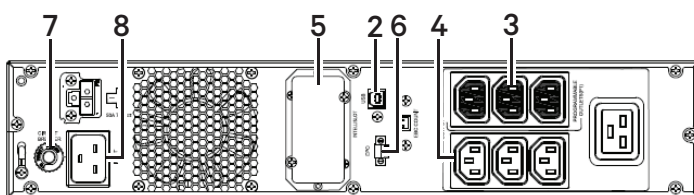
EDGE-1500IMT



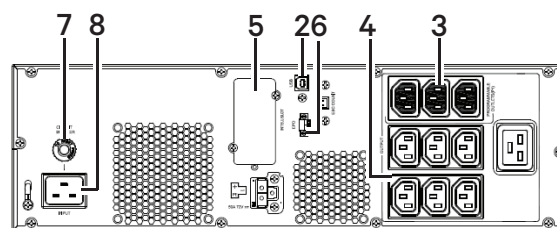
EDGE 1U 500-1500VA



EDGE 2U 1500VA



EDGE 2U 3000VA



EDGE 3U 3000VA

IMPORTANTE: Antes de instalar, conectar al suministro eléctrico o utilizar el Vertiv™ Edge, consulte la hoja de declaraciones regulatorias y de seguridad. Para obtener información detallada sobre instalación, funcionamiento, mantenimiento y solución de problemas, consulte la Guía del usuario de Edge disponible en www.Vertiv.com.

Elemento	Descripción	Elemento	Descripción
1	Tornillo de conexión a tierra	5	Puerto Vertiv™ Liebert® IntelliSlot™
2	Puerto de comunicación USB	6	Conector EPO (Apagado de emergencia)
3	Receptáculos programables	7	Disyuntor de entrada
4	Receptáculos no programables	8	Entrada de CA

Instalación

1. Inspección del UPS

Inspeccione el UPS para detectar signos de daños evidentes. Si hay daños visibles, no continúe y llame a nuestra línea de soporte de garantía para recibir asistencia al 0080011554499 (línea gratuita) o al +39 02 98250222 (llamada con cargo), o envíe un correo electrónico a eoc@vertiv.com.

2. Elección de la ubicación

Instale el Vertiv™ Edge en un entorno de temperatura controlada que no tenga contaminantes corrosivos ni conductivos. Evite los lugares cercanos a fuentes de calor o agua y la exposición a la luz solar directa. Para una ventilación adecuada, deje un espacio libre de aproximadamente diez centímetros a cada lado del UPS.

La toma de entrada debe estar en un lugar cercano y de fácil acceso.

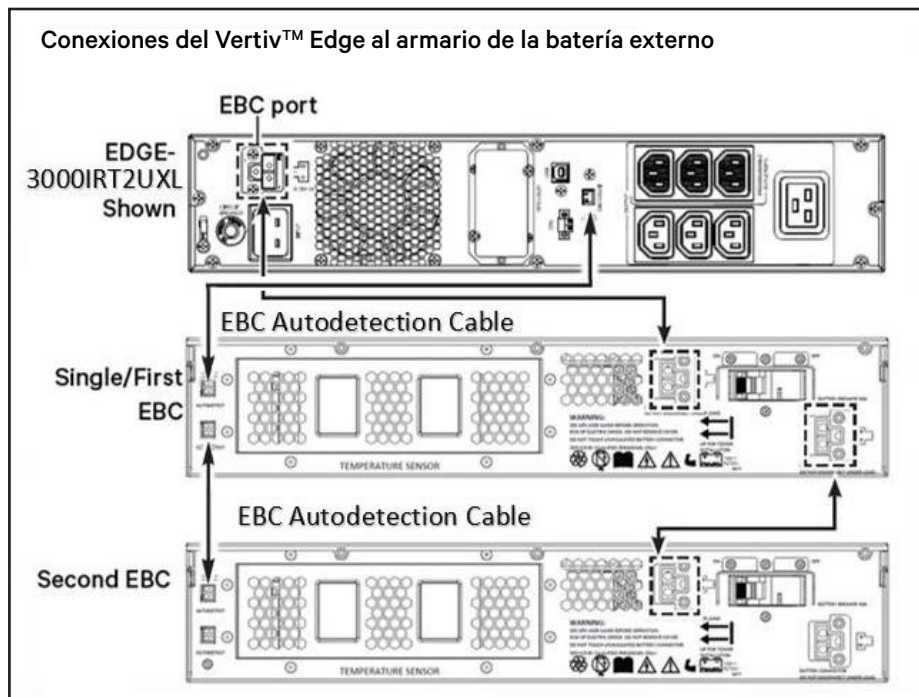
3. Instalación del UPS

El Vertiv™ Edge y los armarios de la batería externos del Vertiv™ Edge opcionales pueden instalarse en una configuración de torre o rack. Para la instalación en torre, monte y fije los pies de soporte de la torre. Para la instalación en rack, fije los soportes en el UPS, instale el kit de rieles en el rack (si es necesario) y luego instale el UPS en el rack.

Conexiones

1. Conexión de las cargas

El UPS tiene tomas posteriores programables y no programables. Conecte los equipos críticos (como equipos informáticos, monitores, etc.) en las tomas no programables y los equipos menos críticos (como impresoras y otros periféricos de uso poco frecuente) en las tomas programables.



2. Conexión mediante comunicación USB (opcional)

Conecte el Vertiv™ Edge a un equipo informático a través del puerto USB tipo B del panel posterior para que su equipo informático se apague automáticamente, mediante un proceso controlado, en caso de que se produzca un fallo en la alimentación de entrada del UPS. El UPS funciona con el software ejecutado en un equipo informático e incorporado al sistema operativo Windows de Microsoft® o con el software de apagado Vertiv Power Assist, disponible en www.Vertiv.com.

3. Conexión de EPO (Apagado de emergencia) (opcional)

Para cumplir con los códigos y normas nacionales y locales en relación con el cableado, el conector EPO desconecta a nivel interno todas las fuentes de alimentación del UPS y los equipos conectados. Para utilizar esta función, retire el puente instalado de fábrica en el conector EPO del panel trasero y conéctelo a contactos activos

abiertos que están normalmente cerrados, pero que se abren cuando se ejecuta el proceso de apagado de emergencia. La lógica de funcionamiento puede invertirse en el menú Settings. Si no utiliza el conector EPO, deje el puente instalado de fábrica en su sitio y el ajuste EPO predeterminado (activo abierto) en el menú Settings.

4. Conexión del armario de la batería externo (opcional)

Los armarios de la batería externos prolongan el tiempo de ejecución de la batería de los dispositivos conectados. Consulte la Guía del usuario del Edge para seleccionar la cantidad y el modelo adecuados para su modelo Vertiv™ Edge así como para sus distintos usos. Puede conectar un máximo de 6 armarios de la batería al Vertiv™ Edge.

1. Apague la entrada de red del UPS.
2. Abra la cubierta frontal izquierda del UPS y el armario de la batería externo (EBC), y desconecte las baterías internas.


3. Retire las cubiertas del terminal del EBC del UPS y el EBC. Conecte un extremo del cable de la batería externa al UPS y el otro al armario de la batería. Si conecta más de una batería externa, conecte un extremo del cable de la batería externa al segundo conector del armario de la batería y, a continuación, conecte el otro extremo al siguiente armario de la batería.
 4. Una vez que el UPS y los EBC estén conectados, asegure la conexión con tornillos, vuelva a conectar las baterías internas y a colocar las cubiertas frontales izquierdas en las unidades.
 5. Tras la instalación y el arranque inicial, configure el número de armarios de la batería instalados en los ajustes del UPS.
- 6. Conexión de la tarjeta de comunicación de red (opcional)**
- Para la monitorización del estado externo, existe un puerto de comunicación de red en el que se puede instalar la tarjeta de comunicaciones Vertiv™ Liebert® IntelliSlot™ Unity.
1. Retire los dos tornillos y la cubierta protectora del puerto de comunicaciones de red del panel trasero.
 2. Introduzca la tarjeta en el puerto y fíjela con los tornillos. Consulte la documentación suministrada con la tarjeta o disponible en www.Vertiv.com para obtener información sobre el funcionamiento y la conexión del cable.
- 7. Conexión de la entrada de CA**
- Asegúrese de que todas las cargas estén apagadas. Conecte la unidad a una fuente de alimentación de entrada/toma de pared que tenga una protección adecuada por medio de un




disyuntor según los códigos eléctricos nacionales y locales. El receptáculo de entrada debe tener una conexión a tierra. Una vez que el UPS esté conectado a la toma de la pared, comenzará a cargar la batería.

Funcionamiento

1. Inicio del UPS

Conecte el enchufe de entrada del UPS a una fuente de 230 V CA estable. La pantalla LCD se enciende y las baterías comienzan a cargarse. Mantenga pulsado el botón ENTER/  durante dos segundos hasta que la salida se active. El UPS permanecerá en modo de prueba automática de la batería durante 10 segundos. Una vez terminada correctamente la prueba automática de la batería, el UPS quedará en modo encendido.

2. Apagado del UPS

Mantenga pulsado el botón ENTER/  durante dos segundos y use la ventana emergente para confirmar que el UPS debe apagarse. De este modo, se desconectarán las tomas. Desconecte la alimentación de entrada.

3. Apagado completo del UPS

Realice la secuencia normal de apagado. Quite la cubierta biselada frontal y luego desconecte el conector de la batería. Vuelva a colocar la cubierta biselada frontal. Ahora la unidad está completamente apagada.

Mantenimiento y sustitución de la batería Precaución

Aunque el Vertiv™ Edge esté diseñado y fabricado para garantizar la seguridad personal, el uso inadecuado puede provocar descargas eléctricas o incendios. Para garantizar su seguridad, observe las siguientes precauciones:

- Apague y desenchufe el UPS antes de limpiarlo.
- Limpie el UPS con un paño seco. No utilice limpiadores líquidos ni en aerosol.
- Jamás bloquee o inserte ningún objeto en los orificios de ventilación ni en otras aberturas del UPS.
- No coloque el cable de alimentación del UPS donde pueda dañarse.

Carga de la batería

Las baterías son de ácido-plomo, reguladas por válvula y no derramables, y deben mantenerse cargadas para conservar su vida útil. El Vertiv™ Edge carga las baterías de manera continua cuando está conectado a la alimentación de entrada de la red de suministro. Si el Vertiv™ Edge se va a almacenar durante largo tiempo, es recomendable que se conecte a la alimentación de entrada durante un mínimo de 24 horas cada cuatro a seis meses para garantizar la recarga completa de las baterías.

Sustitución de la batería

IMPORTANTE: Antes de continuar, revise las precauciones sobre seguridad de la batería disponibles en <https://www.vertiv.com/ComplianceRegulatoryInfo>.

Puede sustituir el paquete de baterías interno de manera segura. Consulte las especificaciones de la Guía del usuario en línea disponible en www.Vertiv.com, para obtener el número de referencia de la batería de repuesto para su número de modelo de UPS.

NOTA: Cambie la batería solo por otra del mismo tipo y número que la batería originalmente instalada.

1. Extracción del panel frontal

Para quitar la cubierta biselada frontal, tire firmemente de esta hasta que se aflojen los enganches.

2. Desconexión de los cables de la batería

Apriete los extremos del conector de la batería y tire de ellos para desconectarlo.

3. Extracción de la caja de la batería

Quite los dos tornillos y la cubierta metálica de la batería. Deslice hacia afuera el kit de batería existente y desconecte los terminales de la batería del conector; primero desconecte el cable rojo y después, el negro.

4. Instalación de la batería nueva

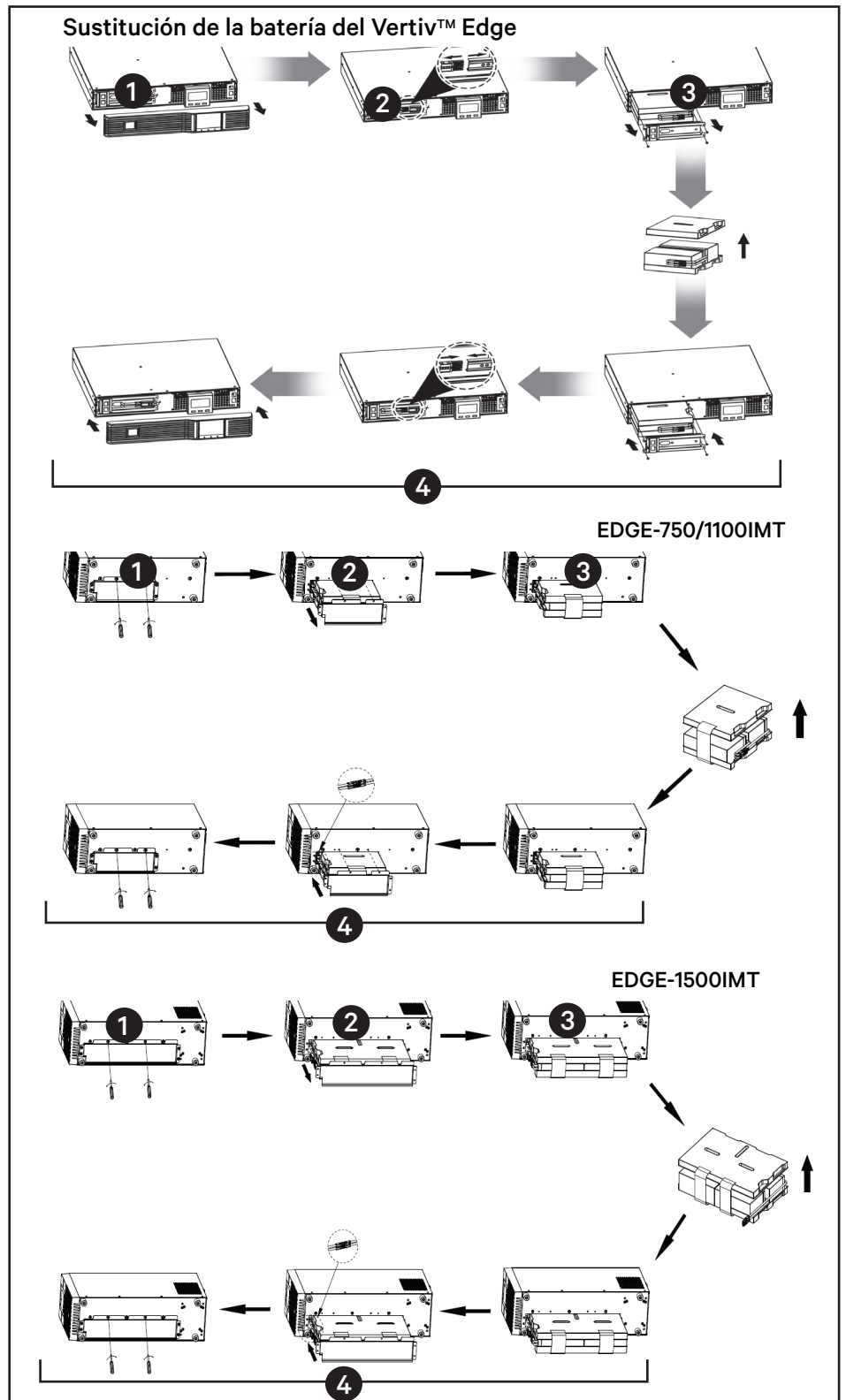
Enchufe el conector que extrajo en los terminales de la batería nueva; primero conecte el cable negro y después, el rojo. Oriente el conector y la nueva batería del mismo modo que la batería original y, a continuación, deslícelos dentro del UPS. Vuelva a conectar las dos mitades del conector de la batería y deslice el panel frontal a su posición hasta que haga clic. Vuelva a colocar la placa metálica y fíjela con los dos tornillos. Vuelva a colocar la cubierta biselada frontal.

5. Comprobación de la nueva batería

Desplácese por el menú hasta llegar a Settings > Battery > Replace Battery y confirme la sustitución de la batería.

6. Eliminación de la batería usada

Deseche correctamente las baterías usadas en un centro de reciclaje adecuado o devuélvalas a Vertiv con el embalaje provisto con las baterías de repuesto.



Para ponerse en contacto con el servicio de asistencia técnica de Vertiv, visite www.Vertiv.com

©2022 Vertiv Group Corp. Todos los derechos reservados. Vertiv™ y el logotipo de Vertiv son marcas comerciales o marcas comerciales registradas de Vertiv Group Corp. Todos los demás nombres y logotipos mencionados son nombres comerciales, marcas comerciales o marcas comerciales registradas de sus respectivos propietarios. Si bien se han tomado todas las precauciones para garantizar la exactitud y la integridad de la información incluida en el presente documento, Vertiv Group Corp. no asume ninguna responsabilidad, y rechaza toda responsabilidad legal, por los daños resultantes del uso de esta información, o por cualquier error u omisión cometidos. Las especificaciones, descuentos y demás ofertas promocionales están sujetos a posibles cambios, a entera discreción, previo aviso de Vertiv.

